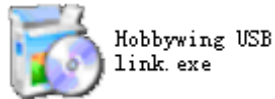


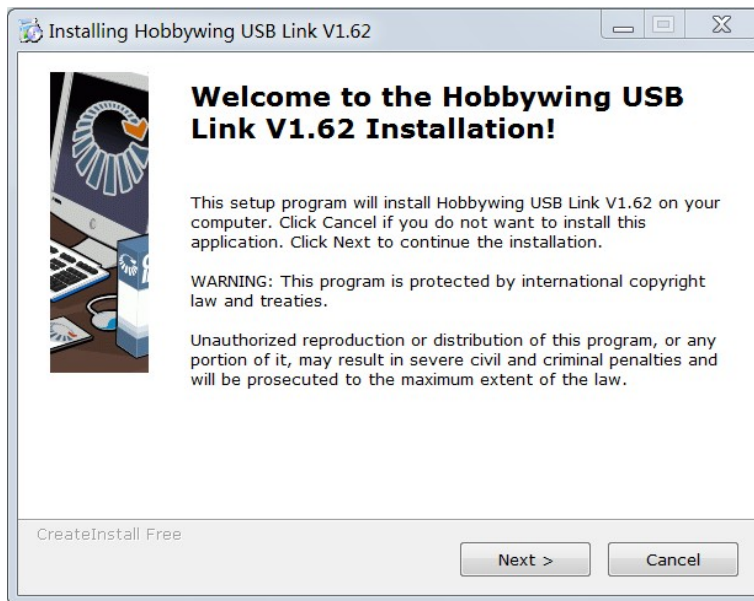
# HOBBYWING USB LINK 软件使用说明书

## 1 软件安装

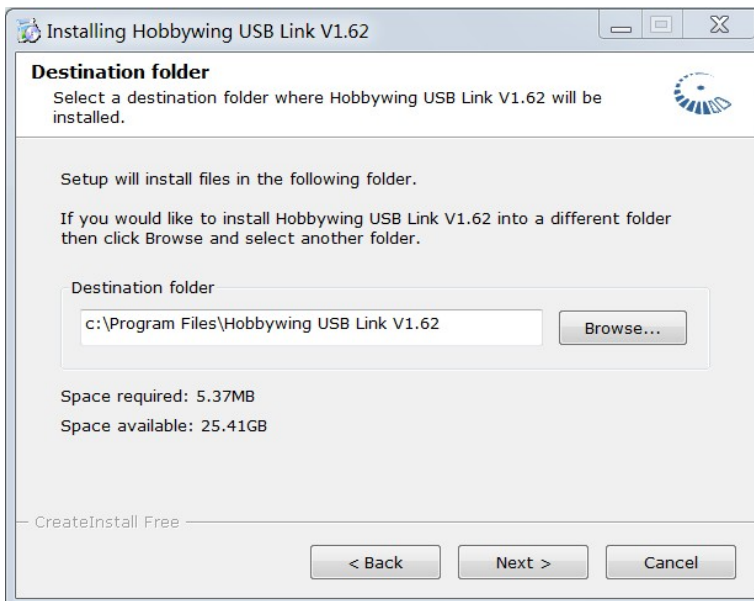
1.1 将随产品配送的光盘放入光驱，或访问好盈科技有限公司官方网站 <http://www.hobbywing.com/> 下载最新版本的USB Link 软件。



1.2 打开光盘，左键双击 ，出现下面的对话框



1.3 点击“Next”出现下面对话框，选择安装路径。




1.4 点击“Next”进行安装，完成后出现下面对话框。

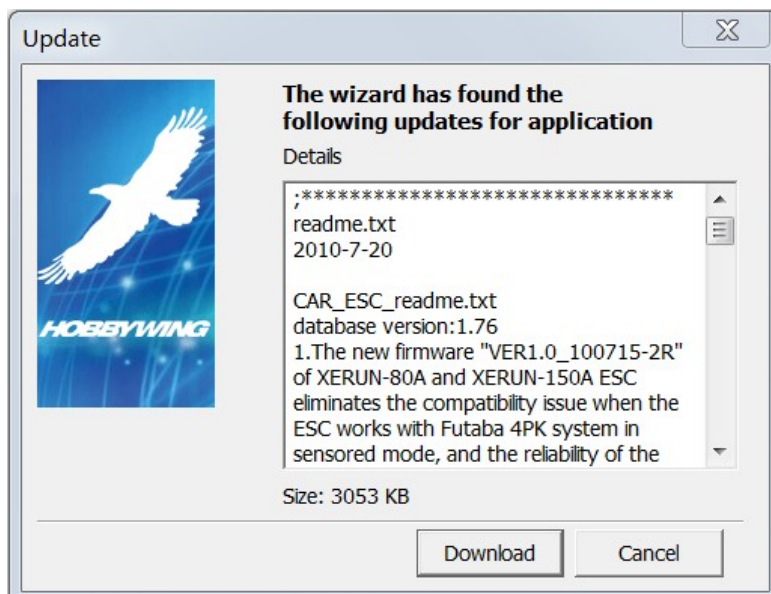


1.5 点击“Finish”安装完成。

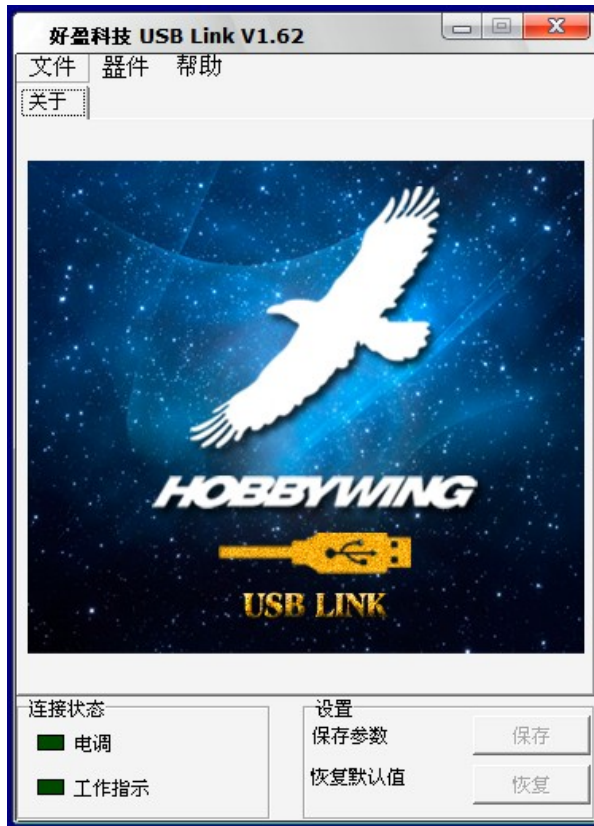
## 2 运行软件



2.1 左键双击桌面上的 ，如果你的电脑已连上Internet，本软件会自动检测是否有更新的版本。如果有，会出现下面的对话框。如果您想升级，请点击“Download”按钮进行下载，如果不想升级，请点击“Cancel”按钮。如果没有升级版本，也可通过选择“Help” -> “Update”（“帮助” -> “升级”）对软件进行升级。



2.2 随后出现如下界面。（选择“File”->“中文”，转为中文界面）



### 3 Hobbywing USB Link 面板功能简介

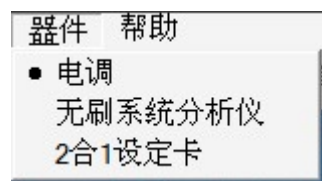


3.1 标题栏 用于显示软件的名称及软件的版本号。

## 3.2 下拉菜单

### 3.2.1 器件

用于选择您要连接的设备，包括 ESC（电调）、Brushless System Analyzer（无刷系统分析仪）、2 In1 Program Box（2合1设定卡）。系统默认的是 ESC（电调）。被选择的设备前面有个●标记



### 3.2.2 帮助

含帮助文件，请点击“帮助”查看帮助文件内容。升级是对软件进行升级。当电脑连接好网络时，如果在好盈科技官方网站上有新的软件版本，则选择“升级”就可以对软件进行在线升级，并更新成最新的程序数据库



## 3.3 选项卡

包含了四个选项卡，分别是关于，基本设定，高级设定，软件信息

**3.3.1 关于：** 显示HOBBYWING 的LOGO及电调系列名称

**3.3.2 基本设定：** 电调参数的基本设置，包含模式编号、模式名称及电调的基本参数设置。

**3.3.3 高级设定：** 电调的高级参数设置。

**3.3.4 软件信息：** 已连接设备的类型描述项，显示产品类型、硬件版本、软件版本及可以供这个电调升级的软件版本号和数据库版本号。

## 3.4 状态栏

**3.4.1 电调：** 是指示电脑和电调之间的连接状态。如果是淡绿色（亮），表示已经连接好，暗绿色（暗）表示没有连接好。

**3.4.2 工作指示：** 显示电脑与电调之间的通信状态，如果是淡绿色（亮）表示通讯正忙，深绿色（暗）表示处于空闲状态。

## 3.5 设置栏

**3.5.1 保存：** 将本应用程序中设置好的参数下载到电调中。

**3.5.2 恢复：** 将当前的电调参数恢复到出厂默认值。

# 4 软件使用方法

HOBBYWING USB LINK 软件主要有两个功能，一是对HOBBYWING 生产的支持USB 接口功能的电调进行参数设定及程序升级，一是对2 In 1 Program Box（二合一多功能专业设定盒）及Brushless System Analyzer（无刷系统分析仪）进行程序升级，以保持这些产品功能的不断更新。

## 4.1 选择产品器件



运行软件，在标题栏的“器件”菜单下选择要连接的设备。假如要升级设定盒软件，可选择2合1设定卡。

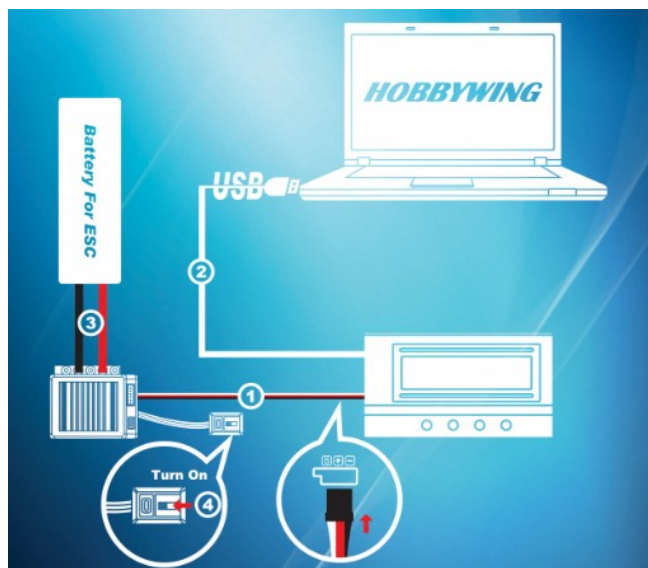
## 4.2 连接产品

情况一、如果只对 2 In 1 Program Box (2 合 1 设定卡) 或 Brushless System Analyzer (无刷系统分析仪) 进行升级, 则只要用 USB 线将这两种设备与电脑相连即可. 如下图:



情况二、如果要对电调进行参数设置或升级, 则还要将电调的BEC 排线(控制线) 插到设定盒上的“ESC” 接口中(白线靠近缺口一侧), 将电调接上电池, 然后打开电调开关. 详细接线步骤如下:

- ①、BEC 排线(控制线) 插入 LCD 编程设定盒侧边标注着  符号的插座, 请根据符号所显示的极性插入控制线, 不要插反. 如果电调无内置 BEC, 必须单独为设定盒供电, 即需在设定盒左面的  插座中接入电源 (4.8-6V). 通常可以使用接收机电池组为设定盒供电. 请注意极性, 不要接反电源.
- ②、通过 USB 线连接设定盒和电脑, 如果没有任何显示, 请检查 USB 线, 或设定盒已损坏.
- ③④、将电调接上主电源, 开关置于“ON”(飞机电调无开关, 直接接上电源即可).



### 4.3 升级设定盒版本

选择“器件”->“2合1设定卡”->“软件信息”, 然后选择需要升级的版本进行升级。





#### 4.4 进行参数设定

4.4.1 选择“器件”->“电调”，分别在 基本设定 和 高级设定 选项卡中对各个参数设定项进行设置，然后点击“保存”即可。

4.4.2 场地名称：可由用户自命名，本例为默认名称“profile\_monster”。



## 4.5 升级电调程序

升级程序是在软件信息界面中完成的。更新的主要分以下两个步骤。选择你所需要的软件版本，然后按升级按键“升级”，“工作指示”指示灯闪烁表示升级正在进行之中。升级完成后，会跳出一个对话框提示升级成功。如果对话框提示升级失败，可以再升级一次。

请注意：升级程序后，电调的所有参数设置将恢复为出厂默认值，用户需要重新设置各项参数，并重新设定油门中位。下面以升级车用电调程序为例作说明

- i. 点击“软件信息”进入程序升级界面。



- ii. 选择你所需要的软件版本,例中选择的是 V1.00\_100605a\_2R。



- iii. 按升级按键，“工作指示”指示灯闪烁表示升级正在进行之中，升级状态栏也会显示“升级驱动”。





- iv. 由于某些原因，可能导致升级失败，点击“OK”，然后按下“升级”，可重新升级。



- v. 升级成功后，会弹出升级成功提示框。  
请注意：升级程序后，电调的所有参数设置将恢复为出厂默认值，用户需要重新设置各项参数，并重新设定油门中位。





好盈科技有限公司（中国 深圳）

<http://www.hobbywing.com>

2010/8/17